

ΜΕΛΙΣΣΟΚΟΜΙΑ



Η μελισσοκομία ασχολείται με τη φροντίδα και τη διαχείριση των αποικιών των μελισσών. Οι μέλισσες εκτρέφονται για το μέλι και τα άλλα προϊόντα που παράγουν, τόσο σε επαγγελματικό όσο και ερασιτεχνικό επίπεδο, ως ευχάριστη απασχόληση.

προϊόντα

Κύριο προϊόν της μελισσοκομίας είναι το μέλι, που σύμφωνα με τον διεθνή Οργανισμό Γεωργίας και Τροφίμων, ορίζεται το γλυκό προϊόν-τρόφιμο που παράγουν οι μέλισσες.

Θεωρείται θησαυρός υγείας και δύναμης και η αξία του έχει εκτιμηθεί από την αρχαιότητα. Είναι βιολογικό προϊόν και μπορεί να θεωρηθεί σαν τροφή και φάρμακο συγχρόνως.

Πέρα από την πιο συχνή χρήση του στο τραπέζι κάθε οικογένειας, είτε όπως έχει είτε ως υλικό κάποιας συνταγής ζαχαροπλαστικής, χρησιμοποιείται στη φαρμακευτική για την παρασκευή διαφόρων σκευασμάτων για αρκετές παθήσεις.

Άλλο προϊόν παραγόμενο είναι το κερί, ένα παραπροϊόν της μελισσοκομίας. Η παραλαβή του γίνεται την εποχή του τρυγητού και μετά από λιώσιμο και περαιτέρω επεξεργασία χρησιμοποιείται στην παραγωγή κεριών, καλλυντικών, στη γεωργία, στην τέχνη και στη βιομηχανία.

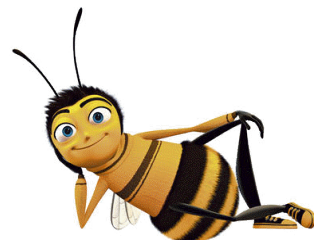
Άλλο χρήσιμο προϊόν είναι η γύρη που έχει μεγάλη θρεπτική αξία και χρησιμοποιείται ως συμπλήρωμα διατροφής, και ενέργειας.

Επίσης ο γνωστός βασιλικός πολτός αποτελεί μοναδική τροφή και βοηθά στην υγεία εξασφαλίζοντας την καλή λειτουργία του οργανισμού.

Η πρόπολη είναι είδος ρητίνης που συλλέγουν οι μέλισσες Έχει θεραπευτικές και αντιβιοτικές ιδιότητες, ενώ χρησιμοποιείται επίσης στη βερνικοποιία και τη φαρμακευτική. Η πρόπολη δεν επιτρέπει την ανάπτυξη μικροβίων.

η μεγαλύτερη προσφορά της μέλισσας

Η μεγαλύτερη όμως χρησιμότητα των μελισσών είναι η επικονιαστική δράση τους. Οι μέλισσες έχουν ενεργό ρόλο στην γονιμοποίηση των φυτών, καθώς δρουν ως μηχανικοί μεταφορείς της γύρης.



Αν αναλογιστεί κανείς ότι οι μέλισσες αποτελούν το 80% περίπου των επικονιαστικών εντόμων, τότε εύκολα καταλαβαίνουμε τη σημαντική προσφορά τους στο φυτικό και ζωικό περιβάλλον καθώς τα φυτά που αναπτύσσονται κατ' επέκταση αποτελούν τροφή για τα ζώα και τον άνθρωπο, παράγουν οξυγόνο, εμποδίζουν την διάβρωση του εδάφους κτλ.

Ο Αϊνστάιν είχε πει ότι "αν κάποτε οι μέλισσες εκλείψουν, το ανθρώπινο είδος δεν θα αργήσει να τις ακολουθήσει".

ιστορία της μελισσοκομίας



Η μέλισσα είναι έντομο που υπάρχει στη Γη εδώ και 30 εκατομμύρια χρόνια. Από τους προϊστορικούς χρόνους οι άνθρωποι ήξεραν να παίρνουν (συλλέγουν-αποκομίζουν) το μέλι και να το χρησιμοποιούν στη διατροφή τους.

Η μέλισσα εξημερώθηκε από τον άνθρωπο για να παράγει το μέλι της και να αποτελεί πλέον μέρος της οικιακής οικονομίας. Το είδος που εξημερώθηκε από τον άνθρωπο ανήκει στο γένος Apis (είδος Apis mellifica).

Επί πολλούς αιώνες το μέλι ήταν η μόνη γνωστή γλυκαντική ουσία:

Οι **Θεοί του Ολύμπου** τρέφονταν με νέκταρ και αμβροσία.

Ο **ΗΣίοδος** και ο **Πίνδαρος** αναφέρουν ότι ο **Αρισταίος**, γιος του Απόλλωνα και της Κυρήνης, ήταν ο εισηγητής της καλλιέργειας των μελισσών μαζί με αυτής του σταφυλιού και της ελιάς.

Ο πατέρας της Ιατρικής **Ιπποκράτης** (462-352 π.Χ.) συνιστούσε το μέλι σε όλους τους ανθρώπους, αλλά ιδιαίτερα στους ασθενείς.

Προστάτης της μελισσοκομίας θεωρείται ο **Άγιος Φιλάρετος ο Ελεήμονας**, που γιορτάζεται την 1η Δεκεμβρίου, ο οποίος φρόντιζε περί τα 250 μελίσσια και δένειμε το μέλι στους φτωχούς που το είχαν ανάγκη ως μέσο επιβίωσης.

συνθήκες εκτροφής

Οι εξημερωμένες μέλισσες παλαιότερα εκτρέφονταν σε αυτοσχέδιες, πρωτόγονες κατασκευές όπως **κοφίνια** και **πήλινα δοχεία** ή **κορμούς δέντρων**, ενώ σήμερα η εκτροφή γίνεται στην **κυψέλη** με τα κινητά πλαίσια καθώς και στη λεγόμενη **τεχνητή κηρήθρα** που έφερε ως αποτέλεσμα, οικονομία σε μέλι, κερύ και εργασία εκ μέρους του σμήνους, άνεση στην επίβλεψη της ζωής της αποικίας καθώς και καταπολέμηση των ασθενειών.

Μεγάλη σημασία για την επιτυχία μιας μελισσοκομικής επιχείρησης έχει η περιοχή όπου είναι εγκατεστημένη. Ιδανική θεωρείται η **περιοχή με άφθονη και συνεχή ανθοφορία όλες τις εποχές του έτους**, ώστε να αναπτυχθεί κανονικά ο γόνος, να εξασφαλιστεί η πλούσια σοδειά άριστου μελιού, να ανανεωθεί ο πληθυσμός των σμηνών και να αποταμιευθεί αρκετή τροφή για τους χειμερινούς μήνες.

η μελισσοκομία στην Ειδομένη

Ένας τέτοιος ιδανικός τόπος μελισσοκομίας θεωρείται η Ειδομένη, με την ύπαρξη του δάσους «**Κουρί**» με τις βελανιδιές, όπου ευδοκίμει μεγάλη ποικιλία ανθοφόρων φυτών. Το Κουρί, ο λόφος στα δυτικά του χωριού, είναι ο



ενδεδειγμένος τόπος τοποθέτησης των αποικιών με κυψέλες από τους μελισσοκόμους.

Εκτός από το δάσος με τις βελανιδιές, πλησίον του οικισμού υπάρχει πληθώρα από καρποφόρα δένδρα (αμυγδαλιές, συκιές, ροδιές κ.ά.) ενώ συχνά συναντάμε μικρές εκτάσεις από αμπελώνες. Πέριξ του οικισμού υπάρχουν πολλές ακακίες (θαυμάσια τροφή για μέλισσες) ενώ προς τον κάμπο κάνουν την εμφάνισή τους παραγωγές όπως οι ηλιάνθοι, που δίνουν πρώτη ύλη στις μέλισσες για την παραγωγή του μελιού.

Στη μελισσοκομία υπάρχει το λεγόμενο **κυνήγι ανθοφοριών**, που σημαίνει μεταφορά της επιχείρησης στον τόπο ανθοφορίας. Κάτω από αυτές τις μορφολογικές συνθήκες η Ειδομένη αποτελούσε τόπος έλξης και προσέλκυε μελισσοκόμους **από άλλους νομούς(!)**, αποδεικνύοντας με αυτόν τον τρόπο την καταλληλότητα του τόπου μας γι' αυτή τη δραστηριότητα.

Η άσκηση της μελισσοκομίας συνέβαλε στην κοινωνική και οικονομική ζωή του τόπου. Ως τόπος η Ειδομένη αποτελεί κατάλληλη περιοχή για την ανάπτυξη της μελισσοκομίας.

Δυστυχώς, όμως, οι μελισσοκομικές εκμεταλλεύσεις στη Ειδομένη δεν αναπτύχθηκαν όσο θα ανέμενε κανείς σε μια τέτοια περιοχή με πολλούς φυσικούς πόρους (πλούσιες ανθοφορίες αυτοφυών και καλλιεργούμενων φυτών) και αρκετά ευνοϊκό για την μελισσοκομία κλίμα.

Αυτοί που ασκούσαν την μελισσοκομία σαν χόμπι κυρίως, δεν ξεπερνούσαν τα πέντε άτομα. Οι μελισσοκόμοι της Ειδομένης διέθεταν τα προϊόντα τους είτε στην οικογένειά τους είτε εντός της κοινότητας για ενίσχυση της οικιακής οικονομίας τους.

Εκείνο όμως που έχει σημασία για την αξία του μελιού, όποια και αν είναι η προέλευσή του, είναι η αγνότητά του και η μη προσθήκη άλλων ουσιών σημείο που πρόσεξαν και τήρησαν οι μελισσοκόμοι της Ειδομένης.

Επίλογος



Η μελισσοκομία συνυπάρχει με άλλες οικονομικές δραστηριότητες που ασκεί ο άνθρωπος, όπως η γεωργία και η κτηνοτροφία. Πολλές φορές θα πρέπει να λαμβάνεται υπόψη το είδος των καλλιεργειών και η χρήση φυτοφαρμάκων από τους γεωργούς.

Είναι όμως ένας ελπιδοφόρος κλάδος, αποτελεί πρόκληση για τους νέους κυρίως γιατί μπορεί να ενισχύσει το γεωργικό εισόδημα σημαντικά, να στηρίξει την οικιακή οικονομία και επειδή προωθείται από το Υπουργείο Γεωργίας και την Ευρωπαϊκή Ένωση.