

Οι Εμπειρίες ενός Ποδηλάτη από την Ειδομένη

Το χωριό **Ειδομένη** το γνώρισα μέσα από τη φίλια μου με κάποιον κάτοικό της. Είχα ακούσει για την πύλη της Ευρώπης, το σιδηροδρομικό σταθμό Ειδομένης, αλλά μέχρι εκεί.



Την πρώτη φορά που επισκέφτηκα τον τόπο αυτόν ήταν λίγο πριν το Πάσχα, όπου μου έκανε εντύπωση η ομορφιά του τοπίου και η εναλλαγή από κάμφο σε λόφο, τα χρώματα της φύσης καθώς και η πρωινή θέα του όρους Τζένα.

Εκεί συνάντησα κάποιους από τους κατοίκους, γνώρισα τη φιλοξενία και τη ζεστασιά τους, περπάτησα μέσα στους δρόμους του χωριού και γενικά με μικρούς περιπάτους γνώρισα την απλή και γνήσια καθημερινότητα του χωριού.

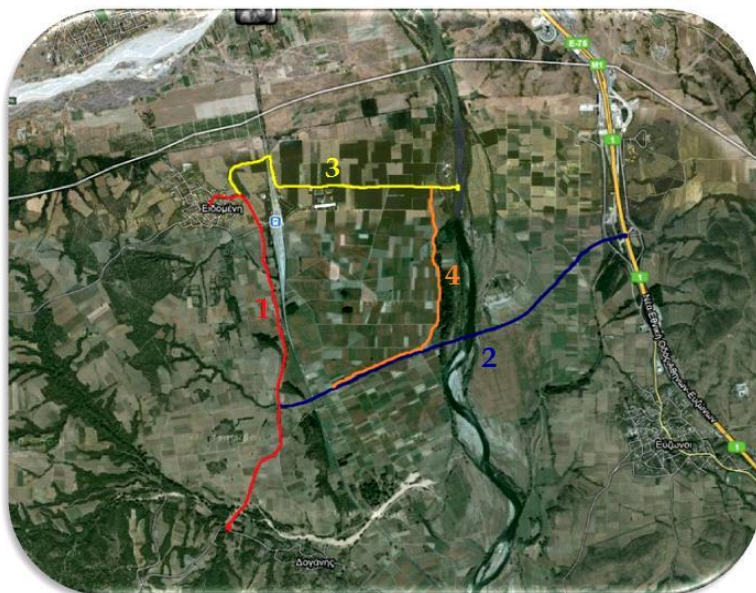
Φεύγοντας υποσχέθηκα πως με την πρώτη ευκαιρία θα επισκεφτώ ξανά τον πολύ φιλικό αυτό τόπο.

Έτσι λοιπόν, το καλοκαίρι του 2011, αρχές Ιουνίου, σε μονοήμερη εκδρομή με την σύζυγό μου, αποφασίσαμε να μεταβούμε σε έναν προορισμό κοντινό στην Θεσσαλονίκη, με φυσική ομορφιά και εντελώς φυσιολογικά καταλήξαμε στην Ειδομένη, δεδομένου ότι απέχει κάπου 75 χιλιόμετρα από τη Θεσσαλονίκη.

Πρωινές ώρες φτάσαμε στο φίλο μου και μέσα στην απόλυτη ησυχία ήπιαμε και απολαύσαμε τον καφέ μας.

Αργότερα αποφασίσαμε να μου δείξει τη γύρω περιοχή με ποδήλατα, ενώ οι γυναίκες σουλατσάριζαν μέσα στους δρόμους του χωριού.

Ξεκινήσαμε μια άνετη διαδρομή τριών χιλιομέτρων με άσφαλο έως το διπλανό χωριό Δογάνη και τη βρύση του.



Η διαδρομή ήταν άνετη, χωρίς δυσκολία, την οποία ονόμασα [διαδρομή 1](#) και αποτελεί ιδανική διαδρομή ενός ποδηλάτη, επειδή είναι μια διαδρομή ασφαλτοστρωμένη, χωρίς πολλά αυτοκίνητα και συνολική απόσταση έξι χιλιομέτρων. Και αν συνδυαστεί με ενδιαμέση στάση στη βρύση του οικισμού Δογάνη αποτελεί την τέλεια διαδρομή για βόλτα με ποδήλατο.

Κατά την επιστροφή μου έδειξε τη διασταύρωση για τη γέφυρα του

Αξιού ποταμού και τον δρόμο προς το τελωνείο Ευζώνων, συνολική απόσταση από την Ειδομένη στα δέκα χιλιόμετρα με άσφαλο και άνευ δυσκολίας διαδρομή, την οποία ονόμασα [διαδρομή 2](#) και θεωρείται η επόμενη εύκολη διαδρομή αρκετών χιλιομέτρων.

Επιστρέψαμε και επισκεφτήκαμε για λίγο το τοπικό παραδοσιακό καφενεδάκι στην πλατεία του χωριού όπου δοκιμάσαμε τα εδέσματα και ήπιαμε ένα τσιπουράκι.

Μετά βάλαμε την ψησταριά σε λειτουργία στο σπίτι, όπου τις γεύσεις των ψητών συνόδευε ο τοπικός ημίγλυκος οίνος παραγωγής του φίλου μας.

Το απόγευμα αποφασίσαμε να κάνουμε μία ακόμα εξόρμηση με τα ποδήλατα.

Ξεκινήσαμε για τον ποταμό Αξιό, περάσαμε τις γραμμές και συνεχίσαμε σε χωματόδρομο προς το Ποτάμι.

Το μάτι γυρόφερνε στις καλλιέργειες που αναπτύσσονταν σε έναν καταπράσινο (καλαμπόκια) αλλά και κίτρινο (ηλιάνθοι) κάμφο. Τη χωμάτινη διαδρομή και τη συνολική αυτή πορεία την ονόμασα [διαδρομή 3](#), συνολικού μήκους έξι χιλιομέτρων με σχετική δυσκολία ως προς το χωμάτινο (άβολο) μέρος.

Εδώ μου εξήγησε ο φίλος μου ότι μπορεί κανείς να κινηθεί δίπλα στο ποτάμι και να μεταβεί στην γέφυρα του Αξιού ποταμού και να επιστρέψει δια μέσου της διαδρομής δύο στο χωριό και την οποία ονόμασα [μεγάλη διαδρομή 4](#) συνολικού μήκους δέκα χιλιομέτρων περίπου, είναι όμως για πιο απαιτητικούς ποδηλάτες που θέλουν να συνδυάσουν χιλιόμετρα σε δυο προφίλ χώματος και ασφάλτου.

Με το που επιστρέψαμε ζήτησα να μου πει για άλλες διαδρομές και μου έδειξε, με το αυτοκίνητο πλέον, μια διαδρομή χωμάτινη που ανεβαίνει στην τοποθεσία Αμπέλια μικρής διάρκειας αλλά με εναλλαγή τις ανηφόρες και τις κατηφόρες και χωμάτινη σε όλη τη διάρκεια, για μικρές απαιτητικές διαδρομές, την οποία ονόμασα [διαδρομή 5](#).

Μετά συνεχίσαμε προς τον τοπικό λοφίσκο ονόματι Κουρί, και πραγματοποιήσαμε το γύρο του.

Η χωμάτινη διαδρομή και η σχετική δυσκολία που παρουσιάζει με ανηφορίες και κατηφορίες καθιστούν τη διαδρομή ελαφρώς δύσκολη, μεγάλης διάρκειας και με συνεχόμενη εναλλαγή τοπίου και χρωμάτων, είναι αυτό που ζητάει ο φυσιολάτρης mountain biker, την οποία ονόμασα [διαδρομή 6](#).

Μετά από αρκετές ανηφόρες και κατηφόρες αποζημιώνεσαι από την κορυφή του λόφου βλέποντας όλη την πεδιάδα και την κοίτη του ποταμού Αξιού, μια υπέροχη πανοραμική θέα...



Έφυγα με τις καλύτερες εντυπώσεις από τις διαδρομές και τη φιλοξενία. Διηγήθηκα την ημερήσια εκδρομή σε φίλους και το πόσο καλά πέρασα συνδυάζοντας το ποδήλατο σαν δραστηριότητα και γενικότερα την εξόρμηση προς τη φύση και την επαρχία σε πολύ μικρή απόσταση από τη Θεσσαλονίκη.



Σε άλλη ευκαιρία με τη σύζυγό μου επισκεφτήκαμε την Ειδομένη, σταθμεύσαμε το αυτοκίνητο στην πλατεία του χωριού, πήραμε τα ποδήλατά μας και ακολουθήσαμε τη διαδρομή ένα προς τη βρύση του Δογάνη και επιστροφή με τελικό προορισμό την επίσκεψη στο παραδοσιακό καφενεδάκι του χωριού.

Η διαδρομή άρεσε στην σύζυγό μου που την βρήκε άνετη ξεκούραστη και όμορφη και μεταφέρει την εμπειρία μας στους κύκλους μας καθώς και την επιλογή της Ειδομένης ως ιδανικού και πολύ κοντινού προορισμού απόδρασης από την πόλη της Θεσσαλονίκης.